



VALKYRIE BOAT



Un concept innovant VALKYRIE BOAT

Une nouvelle gamme de navires personnalisables et performants fabriqués et conçus en France signé Œuvres Vives.

Guilhèm ANDRE

Architecte naval chez Œuvres Vives Architecture Navale



« Il a fallu de nombreux essais et de nombreuses heures de conception pour parfaire un concept qui nous tenait à cœur. Après des années de recherches nous avons construit un navire stable quelles que soient les conditions de mer, un navire robuste qui puisse encaisser mauvais temps et utilisation musclée, un navire durable qui ne craint ni les années, ni les aléas et enfin un navire personnalisable, qui puisse répondre au besoin de chacun tout cela grâce à sa conception 100% aluminium 5083 H111. »



ÉCO CONÇU

Le recyclage de l'aluminium se fait à hauteur de 98%, confirmant notre démarche d'éco-conception. L'aluminium utilisé est composé de 70% d'aluminium recyclé.

L'aluminium est synonyme de durabilité. L'achat d'un bateau aluminium est un investissement à long terme;



Une carène à "V" profond

En architecture navale, une carène est considérée comme ayant un V profond à partir de 20 degrés, et c'est ce que nous retrouvons au minimum à l'arrière sur toute la gamme VALKYRIE BOAT.



INSUBMERSIBLE

Une mousse spéciale résistante à l'eau de mer et non spongieuse assure quoi qu'il arrive la flottabilité du navire même en cas d'avarie importante.

La flottabilité est supérieure à la capacité en charge du navire. Ayez confiance en votre navire, il vous ramènera toujours à bon port!

« UN NAVIRE POLYVALENT et personnalisable selon vos besoins »

La gamme VALKYRIE BOAT **est totalement personnalisable**, elle se décline du 6m au 12 m pour s'adapter à vos activités. Besoin d'une potence ? D'un vivier ? D' un coffre supplémentaire ou de portes cannes ?

Ce n'est pas un problème grâce à l'utilisation de l'aluminium qui offre une flexibilité inégalable.

Le Valkyrie 6 a été conçu selon le même principe qu'une coque semi-rigide classique. La répartition des volumes carène/boudin est sensiblement la même.

En conclusion, il présente tous les avantages d'un semi-rigide sans ses inconvénients !

Quel que soit votre programme, n'hésitez pas à nous contactez, nous étudierons ensemble votre demande.

Pour nous contacter :

contact@valkyrieboats.com ou
laurence.cheynet@bab-boat.com



VALKYRIE 1200 IB 2x550Z



VALKYRIE 1200 IB 2x550Z

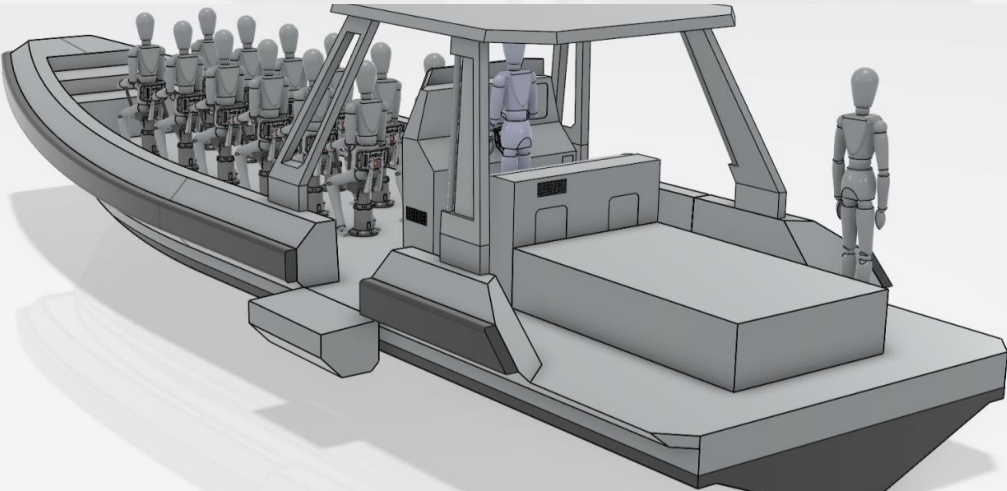
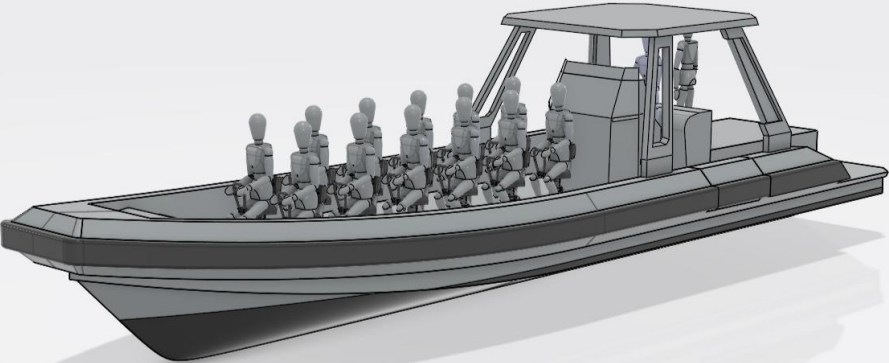
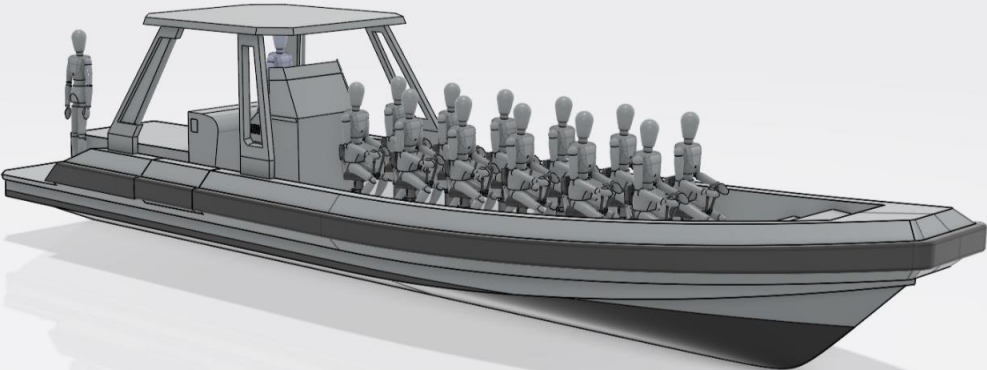
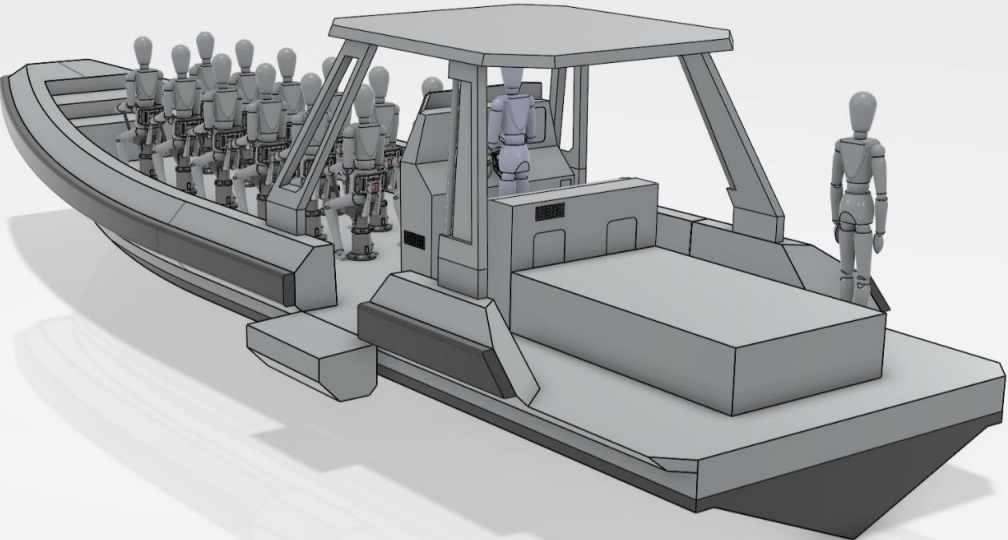


Caractéristiques à confirmer consécutivement à la pré-étude

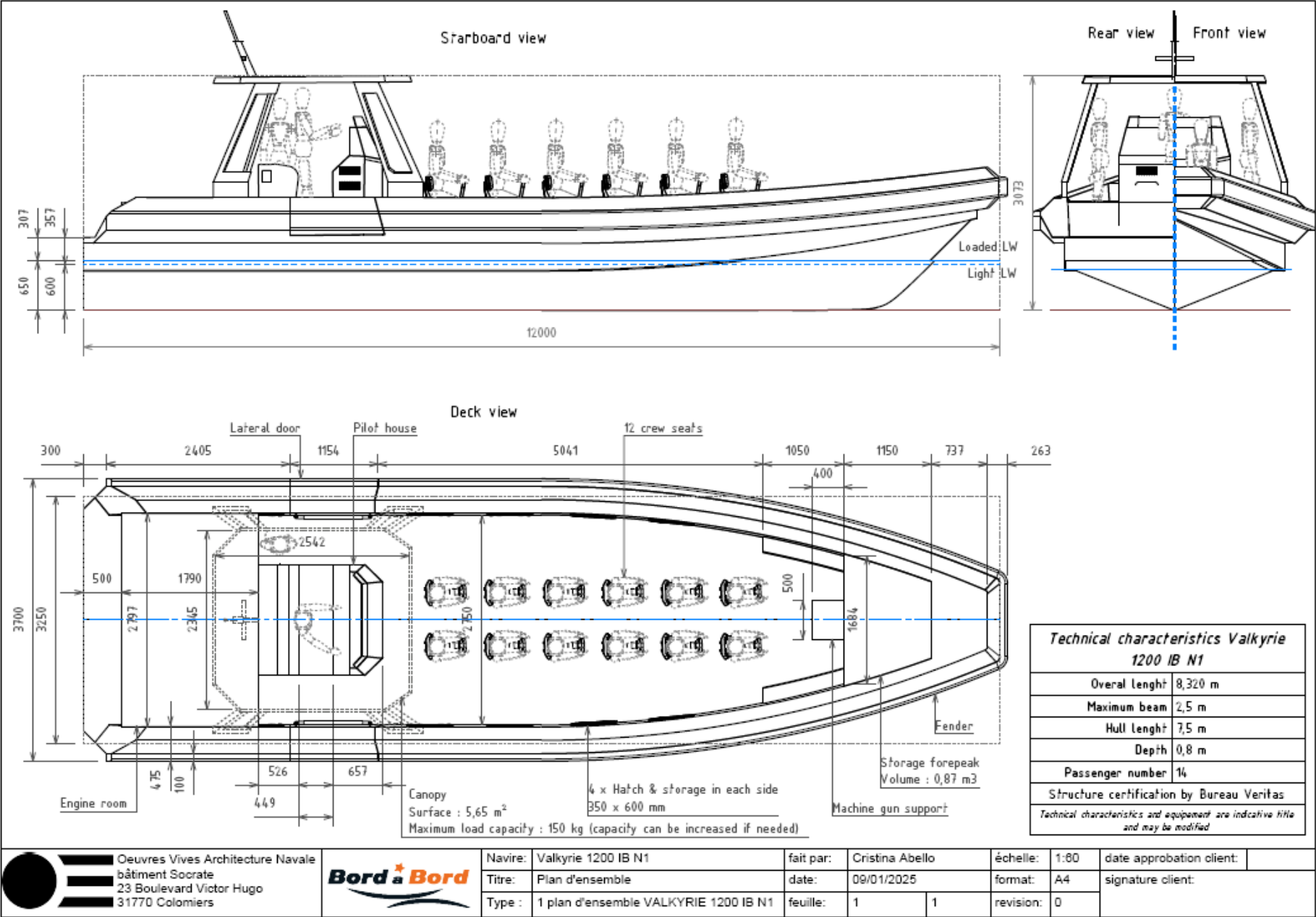
VALKYRIE 1200 IB 2x550Z



VALKYRIE 1200 IB 2x550Z



VALKYRIE 1200 IB 2x550Z



Moteur FPT N67 550 développant **500HP@3200RPM** en rating **B1**
 Inverseur Twin Disc MG 5075SC ratio 0.8 :1
 Stern Drive Konrad 680B + cardan de liaison

Caractéristiques nominales B1:	368 kW (500 HP) @ 3200 rpm
Caractéristiques nominales B:	353 kW (480 HP) @ 3200 rpm

N67 550
368 kW

Cycle Thermodynamique		Diesel 4 strokes
Alimentation en air		TCD
Agencement des cylindres		6
Alésage x Course	millimètres	104 x 132
Total cylindre	litres	6.7
Soupapes par cylindre	number	4
Système de refroidissement		liquide
Sens de rotation (face au volant)		CCW
Gestion moteur		by EDC (Electronic Diesel Control)
Système d'injection		CR

Logement du volant	type	S&E
Dimension du volant	pouces	11"
Altération en air		rotar
Turbocompresseur	Waste Gate (water cooled) Turbo with Aftercooler	(TC)
Échangeur de chaleur		tube type
Mélangeur d'eau - gaz d'échappement		
Réservoir à eau		Included
Filtre à carburant	number	1 - left side
Préfiltre à carburant		Included (loose)
Pompe à carburant		Included
Filtre à huile	number	1 - right side
Carter d'huile		aluminum
Circuit de fuite des gaz et vapeurs d'huile		rear
Échangeur thermique d'huile		external heat exchanger
Orifice de remplissage d'huile		by cylinder head cover
Démareur		12V - 300
Alternateur		12 V - 90 A
Dispositif d'arrêt du moteur		by electronic central unit
Faisceau de câbles		with negative to ground connection
Couleur de la peinture		white (TC)

Dimensions (L x P x H)	mm	1089 x 850 x 825
Poids à sec du véhicule	Kg	721

LES DIMENSIONS PEUVENT CHANGER EN FONCTION DES OPTIONS DU MOTEUR



CIRCUIT ÉLECTRIQUE		
Tension	V	12

Batterie - puissance minimale recommandée [°] (Ah)	Ah	120 Ah
Batterie - capacité minimale recommandée du démarrage à froid	Ah	900 Ah

Vous voulez en savoir plus?

NOUS CONTACTER

Agencement	Tratement de l'air	Turbocompresseur	Système d'injection	Système d'échappement
L (en ligne)	TC (Turbocompresseur)	WG (Wastegate - Soupape de décharge)	M (Mécanique)	EGR (Exhaust Gas Recirculation)
	NA (Alimentation atmosphérique)		CR (Common Rail)	SCR (Réduction catalytique sélective)
	TCA (Turbocompressé avec refroidisseur d'air)		MPI (Multi Point Injection)	

AT Embarcations hautes performances. Utilisation de la puissance maximale livrée à 10 % du temps. Vitesse de croisière à régime moteur < 90 % du régime nominal - Utilisation maximale 300 heures par an.

B Service léger : Utilisation de la puissance maximale limitée à 10 % du temps. Vitesse de croisière à régime moteur <90 % du régime nominal - Utilisation maximale 1 500 heures par an.

POUR DE PLUS AMPLES INFORMATIONS SUR LES ÉVALUATIONS DISPONIBLES NE FIGURANT PAS DANS CE DOCUMENT, VEUILLEZ CONTACTER LE RÉSEAU DE VENTE INDUSTRIELLE FPT OU VISITER NOTRE SITE WWW.FPTINDUSTRIAL.COM

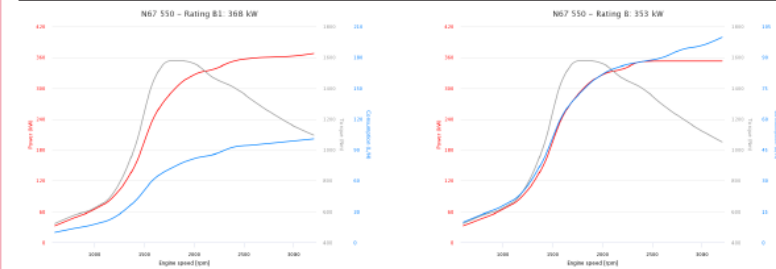
SPÉCIFICATION SOUMISE À CHANGEMENT SANS PRÉAVIS



A2/B1 Embarcations de plaisance/à usage commercial. Utilisation de la puissance maximale limitée à 10 % du temps.
Vitesse de croisière à régime moteur <90 % du régime nominal - Utilisation maximale 1 000 heures par an.

	B1	B
Puissance maximum [1]	368 (500)	353 (480)
Régime	3200	3200
Vitesse maximale à vide à la puissance maximale	3350	3350
Ralenti minimal	600	600
Vitesse moyenne du piston à la vitesse nominale	14.1	14.1
Pression moyenne efficace au frein à la puissance max	bar	
Consommation de carburant spécifique (meilleure valeur)	g/kWh @ 3200	
IMO Marpol Tier 2 (IMO Annex VI Technical Code 2008)	✓	✓
ROD Stage 2 (2013/53/EC)	✓	✓
IIIV Stage V (EU 2016/1628)	-	-
EPA Tier 3 Commercial	✓	✓
EPA Tier 3 Recreational	-	-
China GB I (GB15097-2016)	-	-
China GB II (GB15097-2016)	✓	✓
Consommation d'huile à service max	% de carb. cons.	< 0.2
Température minimum de démarrage sans auxiliaires	°C	0°
[1]heures	heures	300

* Puissance nette au volant conformément à la norme ISO 8665, après 50 heures de service, carburant Diesel EN 590. Tolérance de puissance 5%.



Tension	y	12
---------	---	----

Batterie - puissance minimale recommandée [°] (Ah)	Ah	120 Ah
Batterie - capacité minimale recommandée du démarrage à froid	Ah	900 Ah

Vous voulez en savoir plus?

NOUS CONTACTER

Agencement	Traitement de l'air	Turbocompresseur	Système d'injection	Système d'échappement
L (en ligne)	TC (Turbocompresseur)	WG (Wastegate - Soupape de décharge)	M (Mécanique)	EGR (Exhaust Gas Recirculation)
	NA (Alimentation atmosphérique)		CR (Common Rail)	SCR (Réduction catalytique sélective)
	TCA (Turbocompresseur avec refroidisseur d'air)		MPI (Multi Point Injection)	

AT Embarcations hautes performances. Utilisation de la puissance maximale livrée à 10 % du temps. Vitesse de croisière à régime moteur <90 % du régime nominal - Utilisation maximale 300 heures par an.

B Service léger : Utilisation de la puissance maximale limitée à 10 % du temps. Vitesse de croisière à régime moteur <90 % du régime nominal - Utilisation maximale 1 500 heures par an.

POUR DE PLUS AMPLES INFORMATIONS SUR LES ÉVALUATIONS DISPONIBLES NE FIGURANT PAS DANS CE DOCUMENT, VEUILLEZ CONTACTER LE RÉSEAU DE VENTE INDUSTRIELLE FPT OU VISITER NOTRE SITE WWW.FPTINDUSTRIAL.COM

SPÉCIFICATION SOUMISE À CHANGEMENT SANS PRÉAVIS



Agencement	Traitement de l'air	Turbocompresseur	Système d'injection	Système d'échappement
L (en ligne)	TC (Turbocompressé)	WG (Wastegate - Soupape de décharge)	M (Mécanique)	EGR (Exhaust Gas Recirculation)
	NA (Alimentation atmosphérique)		CR (Common Rail)	SCR (Réduction catalytique sélective)
	TCA (Turbocompressé avec refroidisseur d'air)		MPI (Multi Point Injection)	

A1 Embarcations hautes performances. Utilisation de la puissance maximale limitée à 10 % du temps. Vitesse de croisière à régime moteur <90 % du régime nominal - Utilisation maximale 300 heures par an.

B Service léger : Utilisation de la puissance maximale limitée à 10 % du temps. Vitesse de croisière à régime moteur ≤ 90 % du régime nominal - Utilisation maximale 1 500 heures par an.

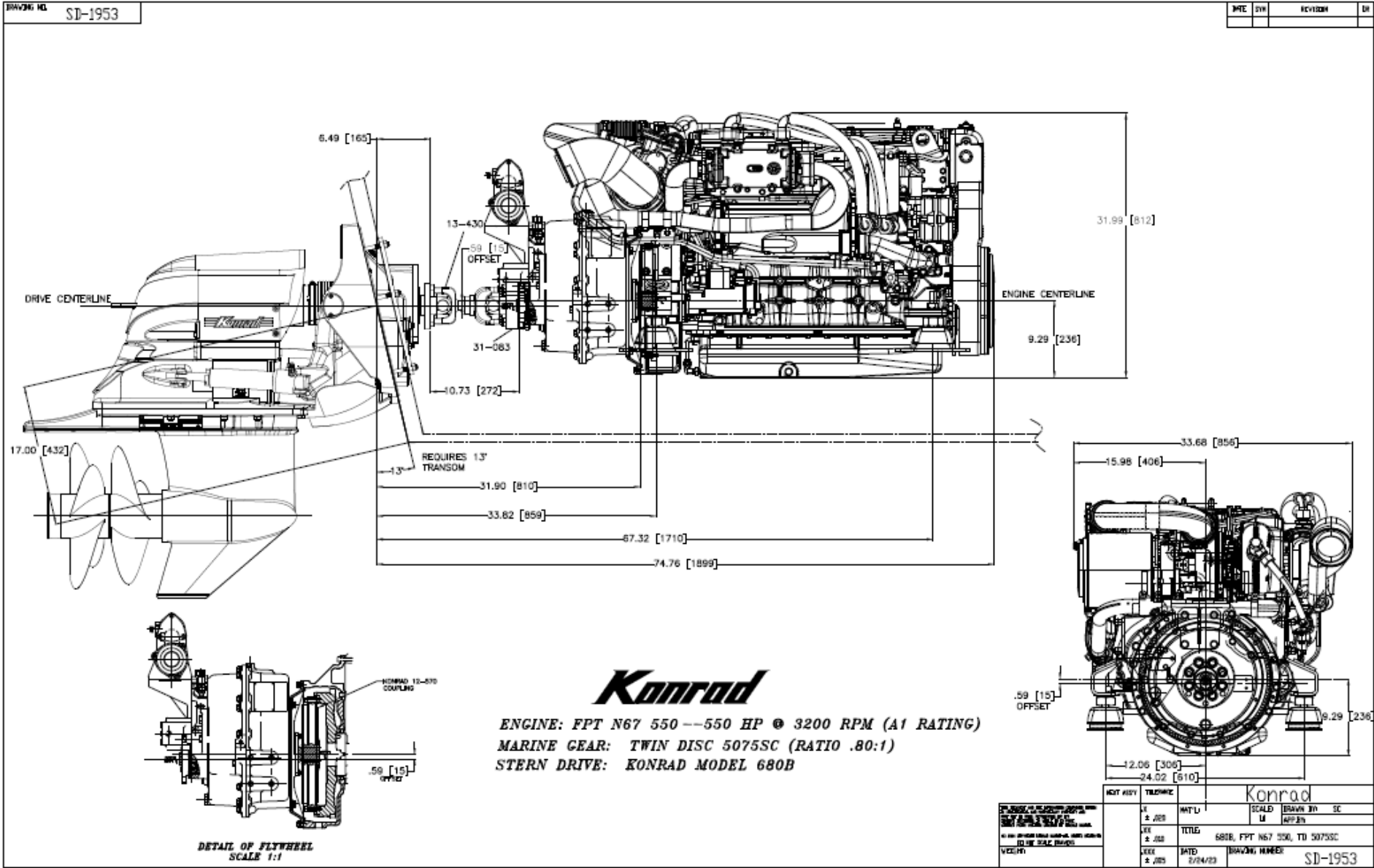
POUR DE PLUS AMPLES INFORMATIONS SUR LES ÉVALUATIONS DISPONIBLES NE FIGURANT PAS DANS CE DOCUMENT, VEUILLEZ CONTACTER LE RÉSEAU DE VENTE INDUSTRIELLE FPT OU VISITER NOTRE SITE

SPÉCIFICATION SOUMISE À CHANGEMENT SANS PRÉAVIS



JOHN, CHRIS, AND ILLI: THE NAGA

VALKYRIE 1200 IB 2x550Z



VALKYRIE 1200 IB 2x550Z

Twin Disc Marine Transmissions

MG-5075 Series

MG-5075 SERIES

**MAXIMUM 455 KW (610 HP)
@ 2500 RPM (PLEASURE CRAFT)**

STANDARD EQUIPMENT

MG-5075SC/MG-5075A/MG-5075IV

- Mechanical control valve
- Oil strainer

MG-5075SC

- Near coaxial, aluminum housing

MG-5075A

- Near coaxial, aluminum housing
- 7° down angle on output shaft

MG-5075IV

- Integral V-drive, aluminum housing
- 15° down angle on output shaft



INPUT RATINGS

Reduction Ratios :1		Pleasure Craft @ 2500 RPM	Light Duty @ 2300 RPM	Intermediate Duty @ 2100 RPM	Medium Duty @ 1800 RPM	Continuous Duty @ 1800 RPM
MG-5075SC	0.80, 0.92 1.00, 1.16	419 kW (550 hp)	355 kW (476 hp)	268 kW (360 hp)	205 kW (275 hp)	186 kW (249 hp)
	1.06, 1.33, 1.53 1.77, 2.05	455 kW (610 hp)	368 kW (493 hp)	283 kW (380 hp)		
	2.53	410 kW (550 hp)	355 kW (476 hp)	268 kW (360 hp)		
	2.88	403 kW (540 hp)	348 kW (467 hp)	261 kW (350 hp)		
MG-5075A	1.06, 1.33, 1.53 1.77, 2.05	455 kW (610 hp)	368 kW (493 hp)	283 kW (380 hp)	205 kW (275 hp)	186 kW (249 hp)
	2.53	410 kW (550 hp)	355 kW (476 hp)	268 kW (360 hp)		
	2.88	403 kW (540 hp)	348 kW (467 hp)	261 kW (350 hp)		
MG-5075IV	1.06, 1.33, 1.53 1.77, 2.05	423 kW (567 hp)	355 kW (476 hp)	268 kW (360 hp)	205 kW (275 hp)	186 kW (249 hp)

For service classification definitions and important notes refer to the Twin Disc Marine Product Guide or contact Twin Disc directly.
Ratings shown for use with standard right hand rotation engines. The maximum allowable rated engine speed is 3500 rpm
(3000 rpm for ratios 0.80:1, 0.92:1, 1.00:1 and 1.16:1).



All product images are representative only.
Specifications subject to change without prior notice in the interest of continual product improvement.

OPTIONAL EQUIPMENT

MG-5075SC/MG-5075A/MG-5075IV

- SAE J617 housing no. 1
- SAE J617 housing no. 2
- SAE J617 housing no. 3
- Flexible coupling for 14" flywheel (SAE J620 size 355)
- Flexible coupling for 11.5" flywheel (SAE J620 size 290)
- Electric control valve (12VDC or 24VDC)
- Mechanical trolling valve
- Oil cooler with thermostatic bypass valve
- Companion flange/bolts set
- Monitoring devices to customer's specification
- Mounting brackets
- Live PTO:
 - SAE J744 size 82-2, 16-4 (SAE "A", 2-bolt) – max. 58 Nm
 - SAE J744 size 101-2/4, 22-4 (SAE "B", 2/4-bolt) – max. 197 Nm
 - SAE J744 size 101-2/4, 25-4 (SAE "B-B", 2/4-bolt) – max. 337 Nm

MG-5075IV ONLY

- Input flange for freestanding installation

MG-5075SC

		C	15 mm (0.59")
		S	178 mm (7.00")
		F	373 mm (14.68")
		L	254 mm (10.00")
		R	254 mm (10.00")
		Weight*	123 kg

MG-5075A

		C	48 mm (1.91")
		S	178 mm (7.00")
		F	358 mm (14.11")
		L	254 mm (10.00")
		R	254 mm (10.00")
		A	7°
		Weight*	122 kg

MG-5075IV

		C	373 mm (14.70")
		S	100 mm (3.93")
		F	71 mm (2.81")
		F1	354 mm (13.94")
		L	254 mm (10.00")
		R	254 mm (10.00")
		A	15°
		Weight*	150 kg

[Sans titre]

Twin Disc, Incorporated reminds users of these products that their safe operation depends on use in compliance with engineering information provided in our product guides, installation/assembly drawings and/or manuals. Users are also reminded that safe operation depends on proper installation, operation and routine maintenance and inspection under prevailing conditions. It is the responsibility of users (and not Twin Disc, Incorporated) to provide and install guards or safety devices which may be required by recognized safety standards or by the Occupational Safety and Health Act of 1970 and its subsequent provisions.

USA • AUSTRALIA • BELGIUM • CHINA • INDIA • ITALY • NETHERLANDS • SINGAPORE • SWITZERLAND

Since 1918, we've been putting horsepower to work by designing, engineering and manufacturing rugged-duty industrial products. Our products and our reputation are bolted to the most renowned engine manufacturers and equipment OEMs in the world. Our mission is to make boats, machines and off-highway vehicles more productive, more durable, more operator-friendly, and more cost-effective. From design and installation consultation through after-sale support, Twin Disc and its distributors are committed to your business. No one knows more about managing horsepower in more ways than Twin Disc.

TRANSMISSIONS

ELECTRONIC CONTROLS

EXPRESS JOYSTICK SYSTEM*

SAILDRIVES

EXPRESS POSITIONING*

ARNESON® SURFACE DRIVES

MARINE CONTROL DRIVES

ROLLA™ PROPELLERS

THRUSTERS

VETH PROPULSION SYSTEMS

STEERING SYSTEMS

RUDDERS

TRIM TABS

PUMP DRIVES

PTOS



Twin Disc, Incorporated
Racine, Wisconsin 53403 USA
Phone +1-262-638-4000
Fax +1-262-638-4482
www.twindisc.com

2204_Bulletin_MG-5075_Series
© 2022, Twin Disc, Incorporated
Printed in the USA



VALKYRIE 1200 IB 2x550Z

A l'attention de :
SORIN CUCU
Sales Representative
SC MARINE TECHNOLOGIES SRL
România, Constanța, Năvodari, strada D10, numărul 20
CUI : 48513469
EUID: ROONRC.J13/2474/2023
Banca Transilvania RO73BTRLRONCRT0CM7025801
SWIFT: BTRLRO22
www.marinetechologies.ro
+33 (0)674135559
Le 18/2/2025
Validité au 30/4/2025

VALKYRIE 1200 RAID IB	
Bi-motorisation FPT Z DRIVE 2x550 cv	
La prestation "moteur" inclut : direction hydraulique ou mécanique / pose moteur(s) / bol(s) décanteur(s) / connexions électriques / connexions électroniques / batteries (en fonction du matériel connecté) / coupleur de batterie avec périphériques / contrôles électriques et galvaniques de carène par expert / essais en mer	
Prix HT* VALKYRIE 1200 RAID IB (départ chantier)	511 068 €

** les prix peuvent évoluer en fonction des cours des matières premières et autres accessoires*

OPTIONS (HT) – non comprises à sélectionner	
Guindeau LOFRANS 1500 W avec mouillage 16 Kg	3 100 €
Propulseur d'étrave SE 50	2 300 €
Pack électronique économique : GPS Sondeur Helix 7 + VHF RT750 AIS + antennes	2 341 €
Pack électronique standard : GPS Helix 9 + VHF RT750 AIS + antennes	2 812 €
Pack électronique médium : GPS Helix 10 + VHF RT750 AIS + antennes	3 348 €
Pack électronique premium : GPS Solix 12 + VHF RT1050 AIS + antennes	5 969 €
Pack électronique PRO: GPS Apex 16 + VHF RT1050 AIS + antennes	7 942 €
TTop en aluminium	2 500 €
Taud avec bâche sur passagers	3 500 €
Taud en tôle aluminium sur les passagers	3 800 €
Taud en aluminium à nid d'abeille Alucore sur les passagers	4 000 €
Pavois basculants	
Sièges passagers et pilotes	Sur devis
Retombées latérales crystal	2 900 €
Timonerie fermé avec porte battante sur l'arrière	6 500 €
Protection moteur standard	450 €
Défense delta/omega 80x70 mm noire - prix du mètre linéaire	200 €
Surcoût Nable verrouillable	50 €
Feux de manœuvre restreinte	500 €
Mâtereau de pavillon national	100 €
Logo 500x500 mm	500 €
Film thermocollé sur la coque	Sur devis
Peinture	Sur devis
Revêtement de pont peinture antidérapante	Sur devis
Antifouling spécial aluminium	3 000 €
Remorque, aménagement autre, armement de sécurité, transport	Sur devis

Les caractéristiques techniques et les équipements sont donnés à titre indicatif et peuvent être modifiés sans avis préalable du constructeur

Pour le règlement :

- 1/3 à la commande
- 1/3 au retournement
- Solde au départ du chantier

Cocher, dater et signer :

- ☐ Bon pour accord
- ☐ J'ai pris connaissance des conditions générales de vente



Valkyrie boat

Tél : 02 96 54 18 30 - laurence.cheynet@bab-boat.com

BORD À BORD - CHANTIER DE CONSTRUCTIONS NAVALES EN ALUMINIUM – Zone Artisanale Chatel – 22310 Plestin-Les-Grèves



CHANTIER NAVAL BORD À BORD

Qui sommes-nous ?

Situé dans les Côtes d'Armor, Bord à Bord conçoit et fabrique des navires en aluminium depuis plus de 20 ans. Des gammes de bateaux allant jusqu'à 24 mètres adaptées aux différentes activités sont proposées que ce soit pour les professionnels, les pêcheurs plaisanciers ou les aventuriers.

Passionnés par leur métier, les chaudronniers soudeurs expérimentés sont impliqués dans chaque projet. Ils travaillent sous-licence aluminium garantissant un bateau de qualité, dans une démarche d'éco-conception.

Un suivi de production est réalisé par l'envoi régulier de photos en cours de fabrication pour inclure les clients dans l'avancement du projet.





VISION

Nous mettons tout en œuvre pour permettre à nos clients plaisanciers de vivre leur passion et accomplir leur rêve et de permettre à nos clients professionnels de travailler sur des bateaux sûrs, performants et adaptés à leur métier.

MISSION

Notre mission est de concevoir et fabriquer des bateaux en aluminium conformes aux cahier des charges de nos clients et aux réglementations en vigueur. Participer à la transition écologique est un point d'honneur chez bord à bord c'est pourquoi nous concevons des bateaux respectueux de l'environnement.



L'HUMAIN AVANT TOUT

Chez Bord à Bord nous croyons fermement que l'écoute active de nos clients nous permet d'être en constante amélioration et d'innover continuellement pour améliorer nos produits. Ainsi, nous pouvons leur proposer les solutions les plus adaptées à leurs activités. Le travail en équipe est un réel atout que ce soit en interne ou avec nos multiples partenaires.



BORD A BORD

EN CHIFFRES

+ 600 Navires sur l'eau

2000 m2 d'atelier

35 Navires produits par an

75 % du CA en bateaux professionnels

33 Collaborateurs

25 à 66 % du CA hors hexagone en fonction des années.

Nos compétences en interne



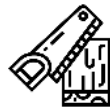
Architecture navale : design et conception



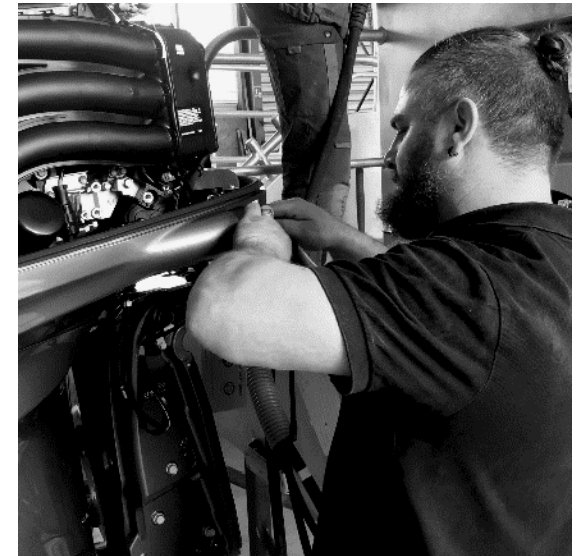
Chaudronnerie d'aluminium



Electromécanique



Conception et réalisation d'aménagements intérieurs de navires habitables & refit





« Pourquoi opter pour un bateau en aluminium ? »

QUALITÉ

Nos bateaux sont entièrement soudés sous le protocole TIG/MIG, et font l'objet d'une implication de chacun pour un suivi de qualité.

DURÉE DE VIE

L'aluminium est synonyme de durabilité, l'achat d'un bateau aluminium est un investissement à long terme.

ESTHÉTIQUE

Nos bateaux bénéficient du traitement de surface brossé pour une finition soignée. De nombreuses options permettent de personnaliser le design du bateau.

ROBUSTESSE

La structure et l'optimisation de l'épaisseur de l'aluminium composant le bateau lui confèrent solidité et durabilité.

RÉSISTANCE

L'aluminium présente une grande résistance aux chocs et aux frottements.

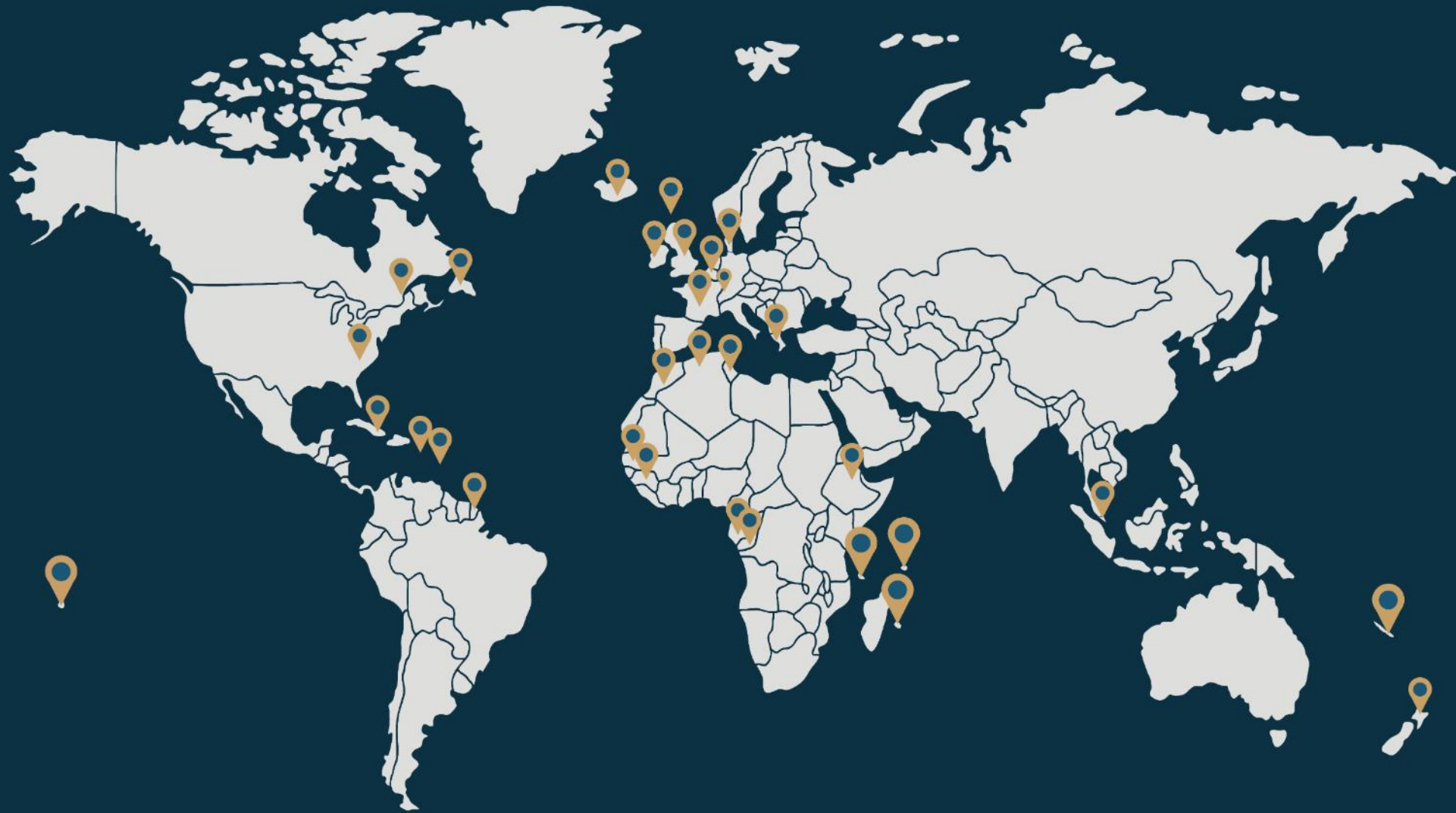
ENVIRONNEMENT

L'aluminium utilisé pour la fabrication est composé à 70% d'aluminium recyclé. Le recyclage de l'aluminium peut se faire à hauteur de 98%, confirmant notre démarche d'éco-conception.

INFLAMMABILITÉ

La sécurité à bord est renforcée par le caractère ininflammable de l'aluminium.

LE MONDE ET BORD A BORD



CONDITIONS GÉNÉRALES DE VENTE 1/2

Les présentes conditions générales de vente régissent impérativement toute vente de Marchandise par la société BORD A BORD à l'Acheteur. Elles s'appliquent aux relations contractuelles entre la Société BORD A BORD et tout Acheteur et constituent la base juridique de toutes les ventes qui n'ont pas fait l'objet de conventions particulières expresses acceptées par les deux parties.

ARTICLE 1. - APPLICATION DES CONDITIONS GÉNÉRALES DE VENTE

Les présentes Conditions Générales de Vente 22/04/2020CGV sont systématiquement adressées ou remises à chaque acheteur pour lui permettre de passer commande et s'appliquent de plein droit à toute vente de marchandises de bateaux à moteur ou de plaisance neufs fabriqués par BORD A BORD. En conséquence, le fait de passer commande implique l'adhésion entière et sans réserve de l'Acheteur à ces CGV, à l'exclusion de tous autres documents tels que prospectus, catalogues, émis par la Société ou par le fabricant de la Marchandise et qui n'ont qu'une valeur indicative.

ARTICLE 2. - COMMANDE - MODIFICATION DE LA MARCHANDISE – LIVRAISON

La commande est définitive lorsque le devis ou bon de commande de Bord à Bord a été acceptée et signée par l'Acheteur. Toute modification de la commande devra faire l'objet d'un accord écrit entre les parties. Toute modification entraînera automatiquement un report de la date de mise à disposition initialement prévue. La vente du bateaux sera formalisée par un le bon de livraison signé.

ARTICLE 3. - DATE DE MISE À DISPOSITION ET RETRAIT DES MARCHANDISES

La date de mise à disposition de la marchandise est précisée dans le bon de commande. Pour les Marchandises personnalisées (faisant l'objet d'options), la date de mise à disposition est donnée à titre indicatif. Dès que la Société aura procédé aux vérifications nécessaires auprès de ses fournisseurs, elle en informera l'acheteur et donnera une date ferme.

L'Acheteur s'engage à prendre livraison de la marchandise au chantier de Bord à Bord (EXW) dans un délai de 15 jours à compter de la date de mise à disposition indiquée dans le bon de commande. Passé ce délai, BORD A BORD pourra, s'il le désire, résilier la vente sans mise en demeure préalable et disposer de la marchandise. L'acompte versé par l'Acheteur restera acquis de plein droit à la BORD A BORD.

ARTICLE 4. – GARANTIES ET RESPONSABILITÉS

4.1 GARANTIE COMMERCIALE

L'Acheteur bénéficie de la garantie commerciale de BORD A BORD dans les conditions et selon les modalités suivantes :

La garantie est de 1 an sur la structure aluminium du bateau en travaux de chaudronnerie et pose accessoires pour les bateaux professionnels.

La garantie est de 2 ans sur la structure aluminium du bateau en travaux de chaudronnerie et pose accessoires pour les bateaux de plaisance.

La garantie est de 1 an sur les accessoires - Garanties fabricant

La garantie est personnelle à l'Acheteur et non transmissible

La garantie s'applique dans la mesure où les préconisations d'utilisation indiquées dans le Manuel du Propriétaire sont respectées.

Toute intervention sur le bateau sans l'autorisation écrite du constructeur entraîne la perte de cette garantie et éventuellement des poursuites judiciaires.

Si le retour en garantie nécessite l'intervention de Bord à Bord, celle-ci se fera en son atelier. Dans ce cas, les frais liés au retour du bateau à l'atelier seront à la charge du propriétaire du bateau.

4.2 GARANTIES LÉGALES

Dans le cas où le propriétaire apporte des modifications à la marchandise, celui-ci devra recourir pour son entretien, sa réparation ou la fourniture des pièces détachées, à un professionnel ou à un réparateur agréé. A défaut, l'Acheteur perdra le bénéfice des garanties légales de Bord à Bord

ARTICLE 5. – PRIX

Les prix de vente des Marchandises sont ceux applicables à la signature du devis ou du bon de commande pour les modèles de bateaux de série.

Les prix de vente des marchandises pourront être ajustés au moment de la commande de la matière première et autres composants dans le cas de modèles sur-mesure ou ayant fait l'objet de modifications par un architecte naval.

Dans le cas de fluctuations importantes des prix des matières premières au moment de la commande de celles-ci, un ajustement du prix de vente pourra également avoir lieu.

Les prix de transport ne sont pas figés, il peuvent être réactualisés au moment de la livraison.

Les prix s'entendent en euros toutes taxes comprises (TTC).

Néanmoins, les frais de sortie, de mise à l'eau, de manutention, d'emballage, de transport, de convoyage, de francisation et douane sont toujours à la charge de l'Acheteur. Tout impôt, taxe, droit ou autre prestation à payer en application des règlements français ou ceux d'un pays importateur ou d'un pays de transit sont à la charge de l'Acheteur.

CONDITIONS GÉNÉRALES DE VENTE 2/2

ARTICLE 6. - PAIEMENT

6.1. MODALITÉS

Sauf stipulation contraire figurant dans nos devis ou bon de commande, l'Acheteur versera un acompte de 30 % du prix TTC à la commande, la dite somme ne constituant en aucun cas des arrhes.

La marchandise n'est livrée par Bord à Bord (départ chantier EXW) qu'à son paiement intégral.

Bord à Bord n'entend consentir aucun escompte pour paiement comptant ou à une date antérieure à celle résultant des présentes CGV.

6.2. RETARD

Toute somme non payée à l'échéance figurant sur le devis ou bon de commande entraîne de plein droit l'application de pénalités d'un montant égal à trois fois le taux de l'intérêt légal. En sus des pénalités de retard, un forfait de 40€ sera demandé pour les indemnités de recouvrement.

ARTICLE 7. - TRANSFERT DES RISQUES

7.1. MODALITES

A compter de la livraison des Marchandises, et ce compris dans les locaux de Bord à Bord, les risques, notamment de perte, de vol, de détérioration des Marchandises ou de dommages causés par ces dernières, sont transférés à l'Acheteur nonobstant la réserve de propriété objet de l'article 9 ci-dessous. Par conséquent, il appartient à l'Acheteur, dès le transfert des risques, d'assurer les Marchandises vendues contre le vol, l'incendie ou tout autre forme de destruction, de dégradation, d'accidents ou de disparition. Il appartient également à l'Acheteur de souscrire une assurance garantissant sa responsabilité civile. Bord à Bord se désengage de toutes pénalités de perte d'exploitation suite à une immobilisation du navire. Le client s'engage à ne pas recouvrir contre Bord à Bord des fonds au-delà de sa police d'assurance.

7.2. DANS LE CADRE D'UNE VENTE A L'ETRANGER

Pour les ventes de marchandises à destination de l'étranger, le transfert des risques et des coûts s'effectuera selon l'Incoterm de l'ICC mentionné dans le devis ou bon de commande, dernière version en vigueur au moment de l'établissement de l'offre.

ARTICLE 8. - RÉSERVE DE PROPRIÉTÉ

Les marchandises demeurent la propriété de la société Bord à Bord jusqu'au complet encaissement du prix.

ARTICLE 9. – DISPOSITIONS DIVERSES

Dans l'hypothèse où l'une ou plusieurs des stipulations des présentes CGV serai(en)t écartée(s) par une disposition législative ou réglementaire ou par une décision de justice, toutes les autres dispositions demeureraient applicables.

ARTICLE 10. – FORCE MAJEURE

La survenance d'un cas de force majeure a pour effet de suspendre l'exécution des obligations contractuelles de la société Bord à Bord à Bord.

Constitue un cas de force majeure tout événement indépendant de la volonté de Bord à Bord et faisant obstacle à son fonctionnement normal au stade de la fabrication ou de l'expédition des produits. Constituent notamment des cas de force majeure les grèves totales ou partielles ou celles d'un de ses fournisseurs, sous traitants ou transporteurs ainsi que l'interruption des transports, de la fourniture d'énergie, de matières premières ou de pièces détachées, pandémie et épidémie.

ARTICLE 11. – LOI APPLICABLE - COMPÉTENCE

Pour toutes les contestations relatives à l'application des présentes conditions générales de vente ou prestations de service réalisées par BORD A BORD, seul sera compétent le Tribunal de Commerce de Saint-Brieuc.



CONTACT France métropolitaine

02 96 54 18 30

Laurence Cheynet : laurence.cheynet@bab-boat.com

Zone Artisanale Chatel – 22310 Plestin-Les-Grèves

