







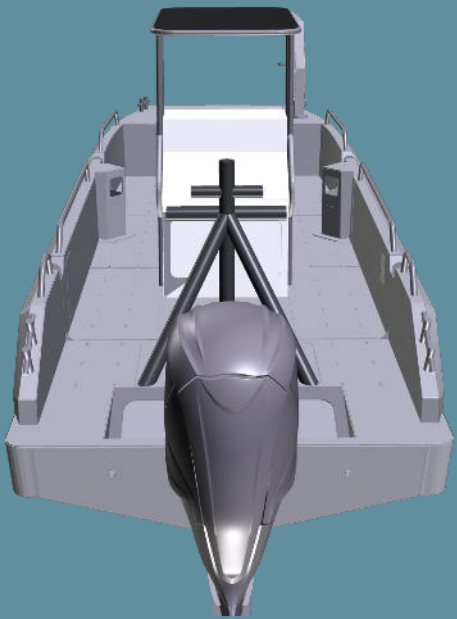
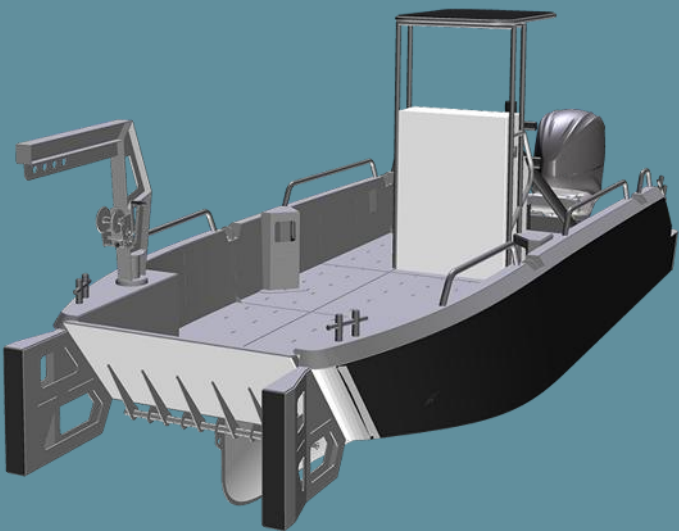
## Un navire de travail polyvalent

**Le FOXSEA 700**, est un navire de travail polyvalent avec bel espace sur le pont support une charge utile de 700kg. Grâce à son bittard arrière il peut également tracter jusqu'à 800kg. Avec sa coque en V il a une bonne tenue en mer. Sa porte basculante lui permet d'embarquer et de débarquer fret et personnel depuis un quai, une plage, une cale. De plus, il conserve le gabarit routier ce qui permet de l'emmener par la route sur différents chantiers.

# CARACTÉRISTIQUES TECHNIQUES

Architecte Œuvres Vives Architecture Navale

LONGUEUR DE COQUE	7 m
LARGEUR DE COQUE	2,50 m
TIRANT D'EAU	0,39 m / 0,90 m
MOTORISATION MAX	150 cv
MOTORISATION RECOMMANDÉE	150 cv
DEPLACEMENT LEGE	2 160 Kg
NOMBRE DE PERSONNES MAX	6
CHARGE MAX	700 Kg
HOMOLOGATION	C6 / DIV 22V/ 4 <sup>ème</sup>





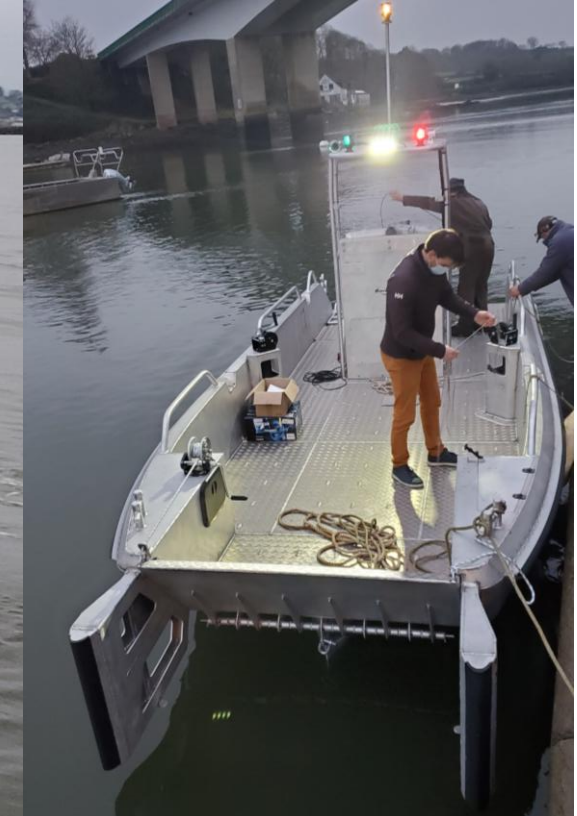


## Durabilité

Sa conception respectueuse de l'écosystème et de l'environnement en fait un choix responsable pour l'avenir de la plongée. Sa coque éco-conçue est conçue à partir d'aluminium composé à 70% d'aluminium recyclé et recyclable à 98%.

## Personnalisation

Le FOXSEA® 700 vous offre un éventail d'options et d'accessoires pour personnaliser votre bateau selon vos besoins. Besoins d'aménagements sur mesure, d'un covering à l'image de votre activité etc...? N'hésitez pas à nous contacter, nous étudierons ensemble votre demande.



## Équipement de série

- ✓ Porte d'étrave basculante – Treuil manuel
- ✓ Bitte d'amarrage – baille à mouillage
- ✓ Console aluminium/ Rangements/ Poignées
- ✓ Pare-brise / T Top
- ✓ Assis-debout
- ✓ 4 Taquets + balcons aluminium
- ✓ Réservoir essence 100 litres
- ✓ 4 cadènes de levage
- ✓ Bittard arrière de traction (CMU 800kg)
- ✓ Antidérapant de pont aluminium
- ✓ Auto-videur
- ✓ Plaque d'homologation - Logo
- ✓ Anode

## Équipement électrique de série

- ✓ Coupe circuit bipolaire
- ✓ Batterie
- ✓ Compas
- ✓ Tableau électrique étanche
- ✓ Prises allume-cigares
- ✓ Projecteur de pont
- ✓ Feux réglementaires
- ✓ Avertisseur sonore

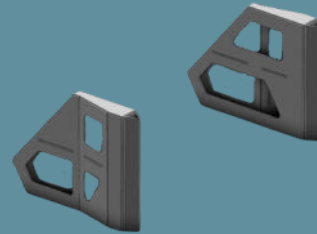
# GAMME FOXSEA – OPTIONS



Mâtériau de traction  
CMU 800 Kg



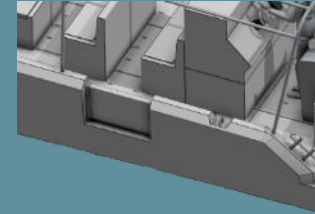
Portique avant  
CMU 300 Kg



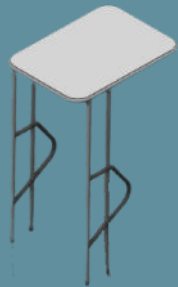
Front de poussage



Potence avec treuil manuel  
CMU 150 Kg



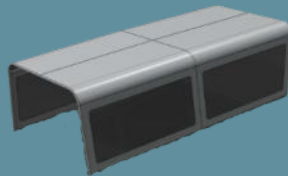
Portes battantes dans  
pavois



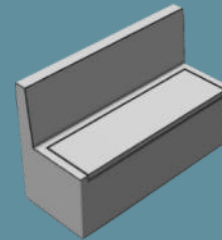
TTop en aluminium sur  
console



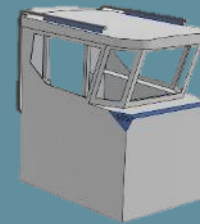
Taud en bâche ou  
aluminium sur passagers



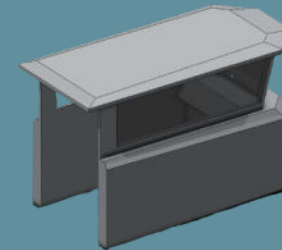
Taud en bâche avec  
retombées cristal



Banc coffre 3 places



Timonerie ouverte courte  
A partir du F800



Timonerie ouverte longue  
A partir du F900

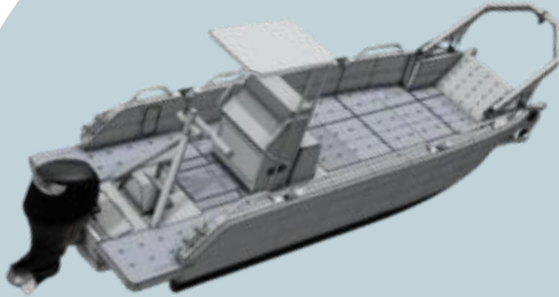
# GAMME FOXSEA

FOXSEA®	660	700	800	900	1000
Matériau	Aluminium 5083	Aluminium 5083	Aluminium 5083	Aluminium 5083	Aluminium 5083
Longueur de la coque (sans front de poussage)	6,6 m	7 m	8 m	9 m	10 m
Longueur hors-tout (sans front de poussage)	6,70 m	7,71 m	8,70 m	9,9 m	11 m
Bau maximum	2,3 m	2,50 m	2,85 m	3,2 m	3,5 m
Puissance recommandée	150 cv	200 cv	300 cv	400 cv	500 cv
Puissance max	350 cv	400 cv	600 cv	600 cv	800 cv
Passagers	6	6	16	20	24
Charge en pontée	450 Kg et 6 passagers (75 Kg/passagers)	1150 Kg ou 6 passagers (75Kg/passager) + 700 kg	1200 Kg max incluant jusqu'à 16 passagers (75Kg / passager)	1500 Kg max incluant jusqu'à 20 passagers (75Kg / passager)	1900 Kg max incluant jusqu'à 24 passagers (75Kg / passager)
Poids lège	1 500 Kg	2 160 Kg	2 400 Kg	2 700 Kg	3 000 Kg
Tirant d'eau en charge maxi	0,353 / avec moteur 0,741 m	0,387m / 0,897m (moteur)	0,435m / 0,823m (moteur)	0,463m / 0,851m (moteur)	0,480m / 0,9m (moteur)
Catégorie de conception	CE -C6/ div.222/4	CE - C6/div.222/4	CE - C16/div.222/4	CE - C20/ div.222/3	CE - C24/ div.222/3



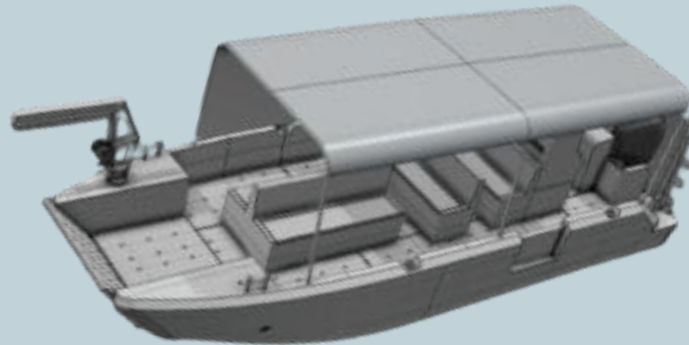
# VIDEOS DE LA GAMME FOXSEA

## Foxsea 700



<https://youtu.be/ubhN-E9F0i8?si=byshK4hrFoiGfrpH>  
[https://youtu.be/1jjpqlzM\\_ps?si=VFEIyUm0jxshMJX5](https://youtu.be/1jjpqlzM_ps?si=VFEIyUm0jxshMJX5)

## Foxsea 800



<https://youtu.be/wfcyijFYe1o?si=GGIV4OJHz4kn8iW>  
<https://youtu.be/nF5TLOX9gFE?si=WoDU6RioILZ1IXR5>  
<https://youtu.be/9bdKa94YI2M?si=5Zhjpex1nSk5zNXz>

## Foxsea 660



[https://youtu.be/JRid0xtQ6XI?si=BI12VdcKBxDL\\_xqy](https://youtu.be/JRid0xtQ6XI?si=BI12VdcKBxDL_xqy)  
<https://youtu.be/tCR2yl--J8U?si=OEwJK4GWmMnvWrWi>  
<https://youtu.be/LtPHhqcKZU?si=CiL9NaCaWBec0Xb>  
<https://youtu.be/iJXA142V9A?si=AUV4HlzYuMhndEKL>



## LES QUESTIONS FREQUENTES

### **« Avec son étrave plate, le navire va-t-il- il taper dans les vagues ? »**

Les FOXSEA ont été conçus pour que l'axe de charnière de la porte avant soit bien au dessus de l'eau et cela afin que le navire ne tape pas dans les vagues. Notre FOXSEA 800 qui navigue tous les jours en mer d'Irlande, une zone plutôt...difficile.

### **« La porte avant laisse t elle passer de l'eau? Le pont est il constamment mouillé? »**

Non la porte avant ne laisse pas passer de l'eau, car celle ci est bien au dessus de la flottaison. De plus, la porte est conçue pour laisser l'eau passer du pont vers la mer (nettoyage, etc....) mais pas l'inverse.

### **« Peut- on marcher à plusieurs, stationner, ou faire transiter du fret sur la porte avant ? »**

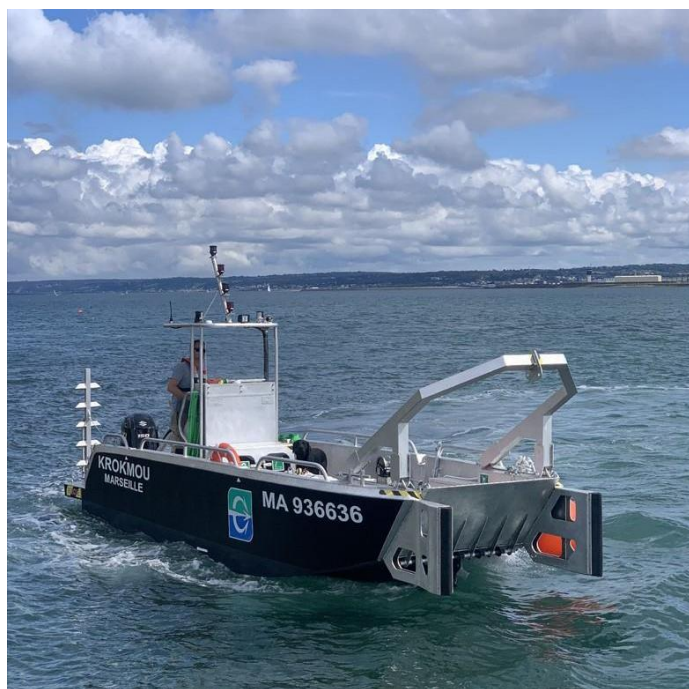
Oui ! C'est prévu pour ! Toutes les portes sont conçues selon la réglementation BV et sont vérifiées par calcul par éléments finis.

### **« Peut-on plonger depuis la porte avant ? »**

Oui sans aucun problème, nous pouvons concevoir une échelle de plongée adaptable ou la porte avant peut être utilisée comme un plongoir.

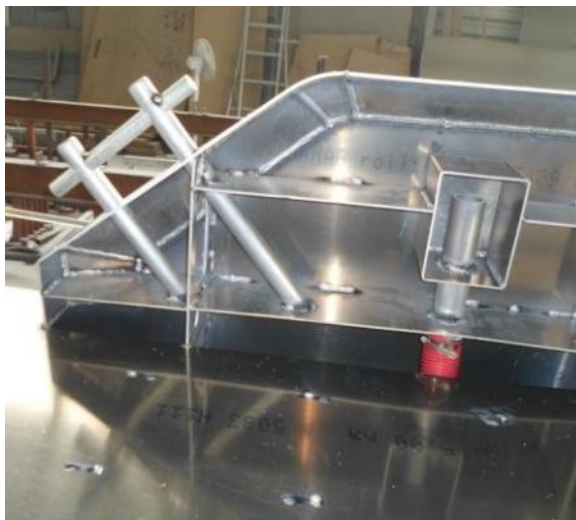
### **« Le navire peut il beacher? »**

Oui, les Foxsea sont conçus pour échouer, c'est une fonction primaire de leur cahier des charges.





# GAMME FOXSEA EN CONSTRUCTION

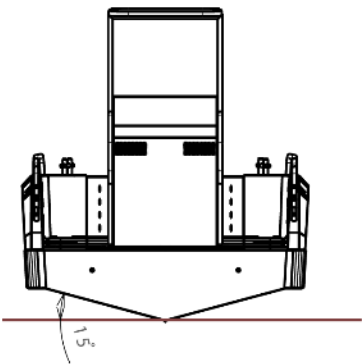
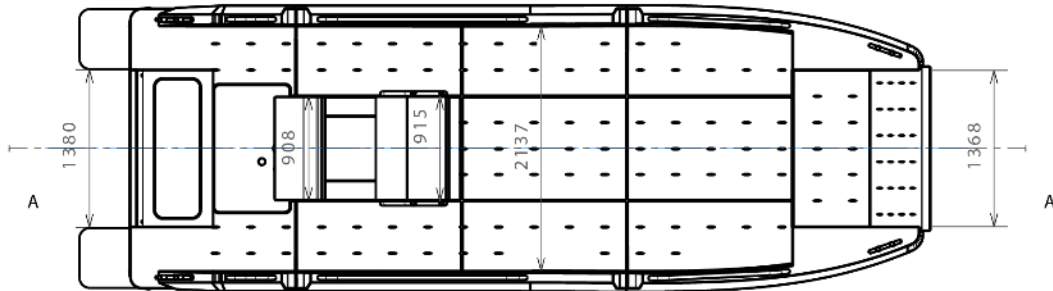
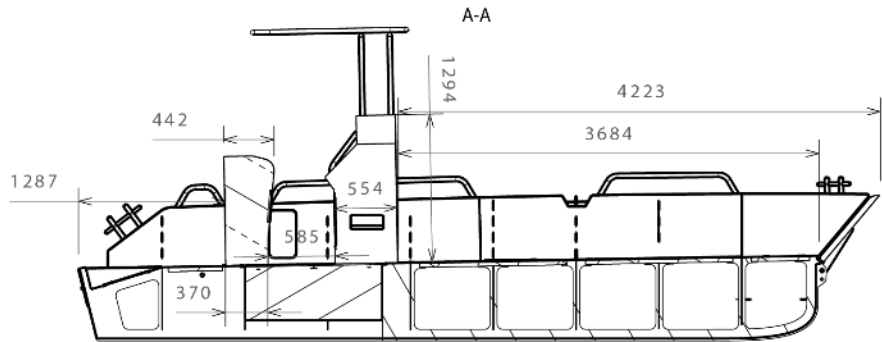
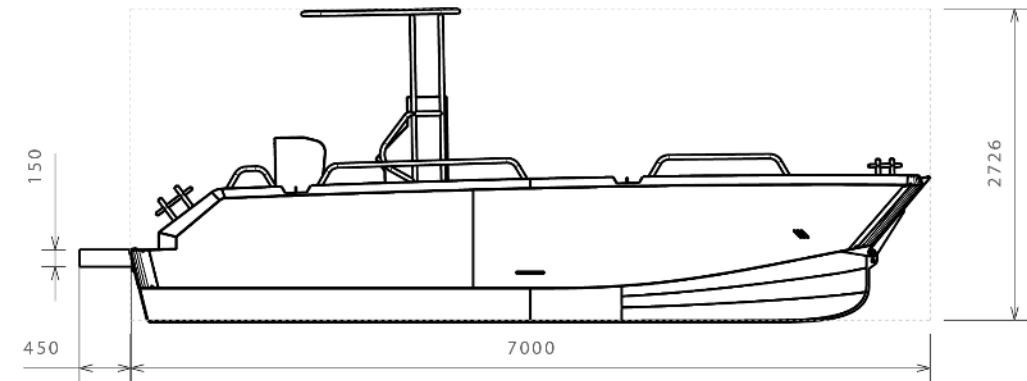


# FOXSEA® 700

## Plan d'ensemble

### À titre indicatif

Un plan d'ensemble et des vues 3D seront fournies pour validation par l'armateur avant le lancement en production



Caractéristiques FOXSEA 700 N4	
Longueur hors tout	dépend de la motorisation
Largeur hors tout	2.5 m
Longeur de coque	7 m
Creux	0.615
Tirant d 'eau charge	dépend du parc batterie + motorisation
Tirant d'eau lège armé	dépend du parc batterie + motorisation
Motorisation installée	motorisation électrique à la charge du client
Motorisation max	motorisation électrique à la charge du client
Nombres de passagers	dépend de la reglementation appliqué et masse motorisation
Les caractéristiques du navire sont prévisionnelles et pourront être modifiées suivant les choix du client, du chantier ou des contraintes réglementaires	



Oeuvres Vives Architecture Navale  
bâtiment Socrate  
23 Boulevard Victor Hugo  
31770 Colomiers



Navire: FOXSEA 700 N4  
Titre: général  
Type : 1 plan d'ensemble FOXSEA 700

fait par: andre  
date: 19/07/2024  
feuille: 1 1

échelle: 1:40  
format: A4  
revision:  
date approbation client:  
signature client:



# FOXSEA® 700 – TARIFS & OPTIONS

Selon descriptif ci-avant

Entreprise  
Nom Prénom  
E-mail  
Téléphone  
Date

## Prix HT\* FOXSEA 700

### Motorisation YAMAHA 150 cv

*La prestation "moteur" inclut : direction hydraulique ou mécanique / pose moteur(s) / bol(s) décanteur(s) / connexions électriques / connexions électroniques / batteries (en fonction du matériel connecté) / coupleur de batterie avec périphériques / contrôles électriques et galvaniques de carène par expert / essais en mer*

## Prix HT\* FOXSEA 700 (départ chantier)

**89 000 €**

## OPTIONS (HT) – non comprises à sélectionner

Motorisation IB + hydrojet	Sur devis
Homologation division 222 avec certification structure Bureau Véritas	Sur devis
Accompagnement de notre Bureau d'étude pour homologation en division 222	2 500 €
Homologation fluviale	Sur devis
Homologation NUC module A1 (sous réserve de demandes autres du CSN)	3 500 €
Homologation NUC modules G ou B	6 500 €
Accompagnement de notre Bureau d'étude pour homologation NUC	2 500 €
Accompagnement de notre Bureau d'étude pour homologation fluviale	2 500 €
Armement de sécurité – en fonction du plan d'analyse des risques armateur validé par le CSN	Sur devis
TTop en aluminium	1 950 €
Potence CMU 150 Kg avec treuil en inox	2 500 €
Portique avant de levage (pouvant être démonté) 300 kg (hors contrôle SOCOTEC)	2 500 €
Support de treuil devant con sole (treuil non inclus)	980 €
Front de poussage	1 950 €
Chaise moteur de secours	550 €
Porte dans les pavois	660 €
Porte arrière de sécurité	550 €
Protection moteur standard	450 €
Défense delta/omega 80x70 mm noire - prix du mètre linéaire	200 €

*Les caractéristiques techniques et les équipements sont donnés à titre indicatif et peuvent être modifiés sans avis préalable du constructeur*

*Les caractéristiques techniques et les équipements sont donnés à titre indicatif et peuvent être modifiés sans avis préalable du constructeur*

### Pour le règlement :

1/3 à la commande

1/3 au retournement

Solde au départ du chantier

### Cocher :

☐ Bon pour accord

☐ J'ai pris connaissance des conditions générales de vente

Dater et signer

# FOXSEA® 700 – TARIFS & OPTIONS

Selon descriptif ci-avant

Entreprise

Nom Prénom

E-mail

Téléphone

Date

Pack électronique économique : GPS Sondeur Helix 7 + VHF RT750 AIS + antennes	2 341 €
Pack électronique standard : GPS Helix 9 + VHF RT750 AIS + antennes	2 812 €
Pack électronique médium : GPS Helix 10 + VHF RT750 AIS + antennes	3 348 €
Pack électronique premium : GPS Solix 12 + VHF RT1050 AIS + antennes	5 969 €
Pack électronique PRO: GPS Apex 16 + VHF RT1050 AIS + antennes	7 942 €
Guindeau 1000 W/12V avec accessoires et montage	2 300 €
Taud avec bâche sur passagers	2 000 €
Taud en tôle aluminium sur les passagers	2 500 €
Surcoût Nable verrouillable	50 €
Mains courantes supplémentaires sur mesure - prix au mètre linéaire	25 €
Mains courantes démontables - prix au mètre linéaire	250 €
Logo 500x500 mm	500 €
Peinture couleur unie blanche	Sur devis
Film thermocollé sur la coque	Sur devis
Revêtement de pont peinture antidérapante	Sur devis
Seadek - prix au m² avec pose	250 €
Flexiteek - prix au m² avec pose	450 €
Sellerie monocouleur pour banc 2 passagers	575 €
Sellerie monocouleur pour banc 3 passagers	850 €
Antifouling spécial aluminium	2 200 €
Remorque MTX2802F	6 200 €
Remorque, aménagement autre, transport	Sur devis
Modification pour 8+1 PAX (Rehausse pont pour augmenter volume pour stabilité)	2 000 €
Modification pour 10+1 PAX (Rehausse pont et modification carène volume pour stabilité)	5 500 €
Banc 2x 5 places le long des pavois sans sellerie	1500 €

*Les caractéristiques techniques et les équipements sont donnés à titre indicatif et peuvent être modifiés sans avis préalable du constructeur*

## Pour le règlement :

1/3 à la commande

1/3 au retournement

Solde au départ du chantier

## Cocher :

☐ Bon pour accord

☐ J'ai pris connaissance des conditions générales de vente

Dater et signer



L'aluminium insubmersible  
Navires customisables

## Qui sommes-nous ?

Bord à bord est un chantier de construction naval en aluminium reconnu pour son expertise et son savoir-faire depuis plus de 20 ans (création en 2001). Avec la reprise du chantier en 2019, Loïc et Laurence Cheynet redonnent vie à Bord à Bord avec la volonté de développer de nouveaux modèles de bateaux adaptés aux besoins des clients.

En effet, Bord à bord propose des gammes de bateaux en aluminium allant jusqu'à 24 mètres pour les professionnels, les plaisanciers et les aventuriers passionnés du monde marin. Chaque nouvelle construction est un projet unique, pensé selon les besoins du client avec un cahier des charges précis.

Passionnées par leurs métiers, nos équipes de chaudronniers soudeurs, électromécaniciens, menuisiers, architectes, ingénieurs et techniciens navals sont impliqués dans chaque projet afin de concevoir, fabriquer et customiser des bateaux de qualité, 100% made in France et Bretagne. Des circuits d'approvisionnement les plus courts possible et une démarche d'éco-conception démontrent une implication de tous les jours pour des produits durables.

Afin d'impliquer davantage le client au cœur du processus de construction, un suivi de production est régulièrement établi par l'envoi de photos des différentes étapes de construction du bateau.

<https://bord-a-bord-boat.com/>







## VISION

Nous mettons tout en œuvre pour permettre à nos clients plaisanciers de vivre leur passion et accomplir leur rêve et de permettre à nos clients professionnels de travailler sur des bateaux sûrs, performants et adaptés à leur métier.

## MISSION

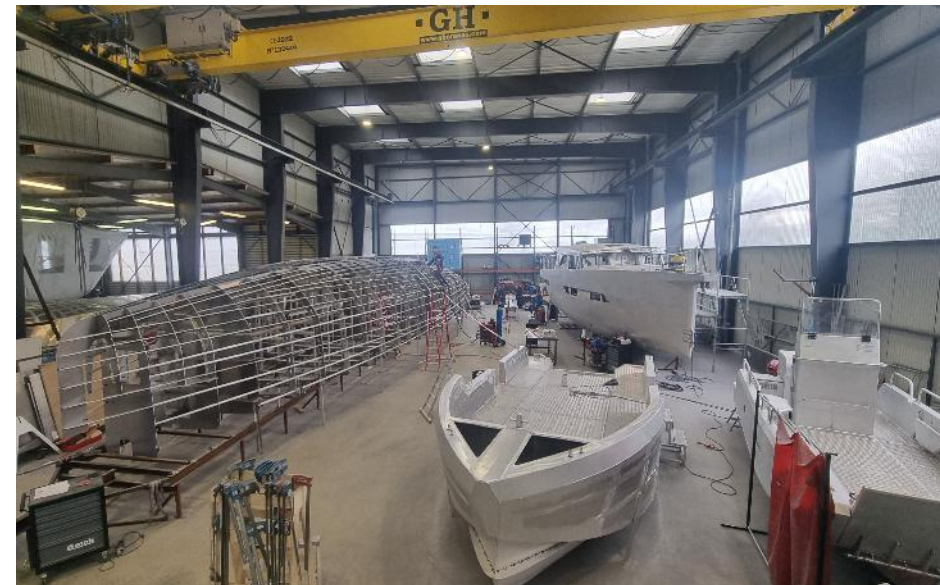
Notre mission est de concevoir et fabriquer des bateaux en aluminium conformes aux cahiers des charges de nos clients et aux réglementations en vigueur. Participer à la transition écologique est un point d'honneur chez bord à bord c'est pourquoi nous concevons des bateaux respectueux de l'environnement.



## L'HUMAIN AVANT TOUT

Chez Bord à Bord nous croyons fermement que l'écoute active de nos clients nous permet d'être en constante amélioration et d'innover continuellement pour améliorer nos produits. Ainsi, nous pouvons leur proposer les solutions les plus adaptées à leurs activités. Le travail en équipe est un réel atout que ce soit en interne ou avec nos multiples partenaires.





# Groupe **Armor Marine** International

## EN CHIFFRES

**+600** navires sur l'eau

**35** navires de 4 à 24 m produits par an

**37** collaborateurs

**G2+** cotation banque de France

**2 000 m2** d'atelier

**70%** du CA en bateaux professionnels

**25 à 66%** du CA hors hexagone selon les années



# Nos compétences en interne



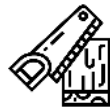
Architecture navale : design et conception



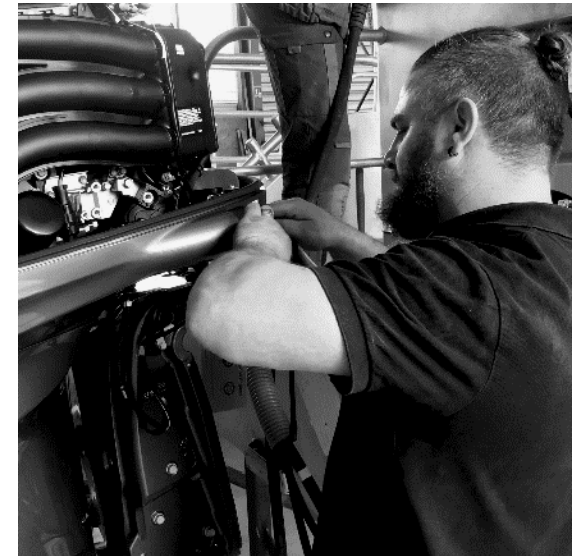
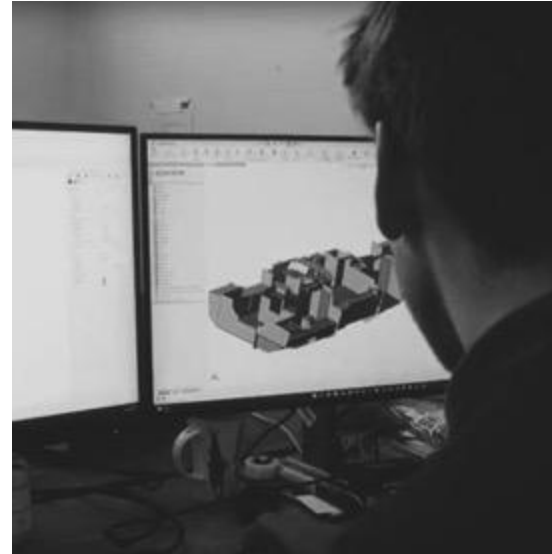
Chaudronnerie d'aluminium



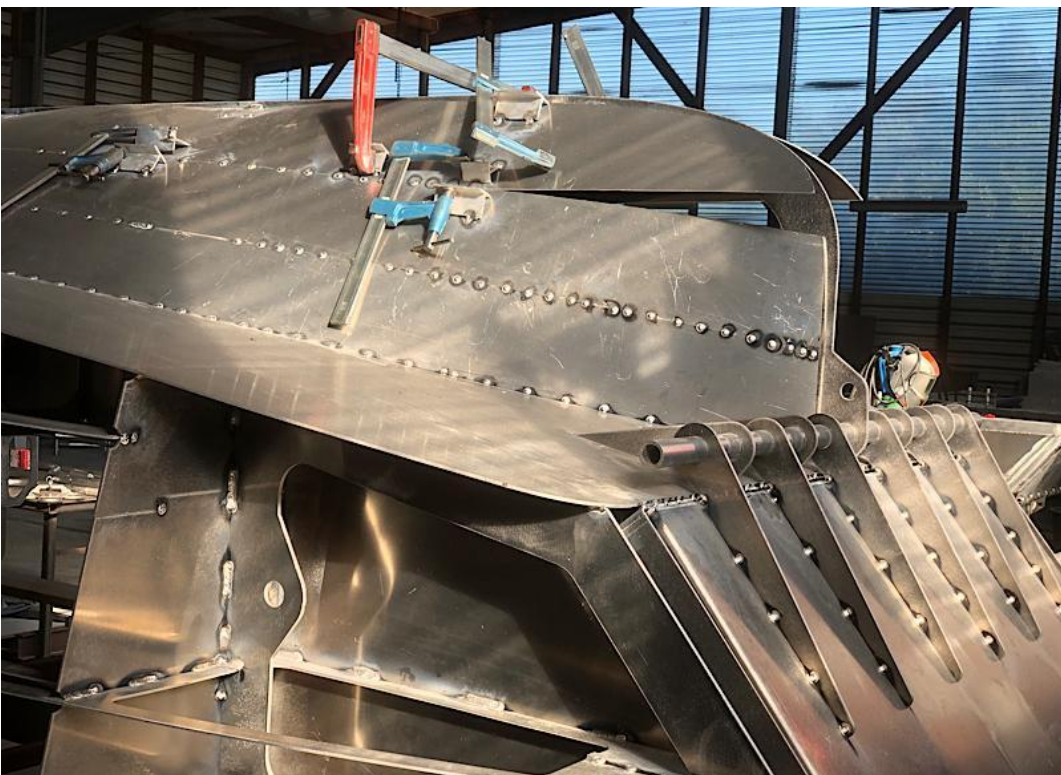
Electromécanique



Conception et réalisation d'aménagements intérieurs de navires habitables & refit







# « Pourquoi opter pour un bateau en aluminium ? »

## QUALITÉ

Nos bateaux sont entièrement soudés sous le protocole TIG/MIG, et font l'objet d'une implication de chacun pour un suivi de qualité.

## DURÉE DE VIE

L'aluminium est synonyme de durabilité, l'achat d'un bateau aluminium est un investissement à long terme.

## ESTHÉTIQUE

Nos bateaux bénéficient du traitement de surface brossé pour une finition soignée. De nombreuses options permettent de personnaliser le design du bateau.

## ROBUSTESSE

La structure et l'optimisation de l'épaisseur de l'aluminium composant le bateau lui confèrent solidité et durabilité.

## RÉSISTANCE

L'aluminium présente une grande résistance aux chocs et aux frottements.

## ENVIRONNEMENT

L'aluminium utilisé pour la fabrication est composé à 70% d'aluminium recyclé. Le recyclage de l'aluminium peut se faire à hauteur de 98%, confirmant notre démarche d'éco-conception.

## INSUBMERSIBILITÉ

Tous nos navires et bateaux professionnels sont de conception insubmersible

## INFLAMMABILITÉ

La sécurité à bord est renforcée par le caractère ininflammable de l'aluminium.

# Groupe Armor Marine

International

## Amarès – Guimaëc (29)

*Atelier de construction navale aluminium*

## Bord à Bord – Plestin les Grèves (22)

- *Atelier de construction navale aluminium*
- *Atelier d'électromécanique*
- *Atelier d'agencement et menuiserie*
- *Bureau d'étude*
- *Siège*

## Occitanie Marine Engineering Œuvres Vives® – Colomiers (31)

*Bureau d'étude d'architecture navale*



# QUELQUES REFERENCES





# BATEAUX BORD A BORD DANS LE MONDE



# CONDITIONS GÉNÉRALES DE VENTE 1/2

Les présentes conditions générales de vente régissent impérativement toute vente de Marchandise par la société BORD A BORD à l'Acheteur. Elles s'appliquent aux relations contractuelles entre la Société BORD A BORD et tout Acheteur et constituent la base juridique de toutes les ventes qui n'ont pas fait l'objet de conventions particulières expresses acceptées par les deux parties.

## ARTICLE 1. – APPLICATION DES CONDITIONS GÉNÉRALES DE VENTE

Les présentes Conditions Générales de Vente 22/04/2020CGV sont systématiquement adressées ou remises à chaque acheteur pour lui permettre de passer commande et s'appliquent de plein droit à toute vente de marchandises de bateaux à moteur ou de plaisance neufs fabriqués par BORD A BORD. En conséquence, le fait de passer commande implique l'adhésion entière et sans réserve de l'Acheteur à ces CGV, à l'exclusion de tous autres documents tels que prospectus, catalogues, émis par la Société ou par le fabricant de la Marchandise et qui n'ont qu'une valeur indicative.

## ARTICLE 2. – COMMANDE – MODIFICATION DE LA MARCHANDISE – LIVRAISON

La commande est définitive lorsque le devis ou bon de commande de Bord à Bord a été acceptée et signée par l'Acheteur. Toute modification de la commande devra faire l'objet d'un accord écrit entre les parties. Toute modification entraînera automatiquement un report de la date de mise à disposition initialement prévue. La vente du bateau sera formalisée par un bon de livraison signé.

## ARTICLE 3. – DATE DE MISE À DISPOSITION ET RETRAIT DES MARCHANDISES

La date de mise à disposition de la marchandise est précisée dans le bon de commande. Pour les Marchandises personnalisées (faisant l'objet d'options), la date de mise à disposition est donnée à titre indicatif. Dès que la Société aura procédé aux vérifications nécessaires auprès de ses fournisseurs, elle en informera l'acheteur et donnera une date ferme.

L'Acheteur s'engage à prendre livraison de la marchandise au chantier de Bord à Bord (EXW) dans un délai de 15 jours à compter de la date de mise à disposition indiquée dans le bon de commande. Passé ce délai, BORD A BORD pourra, s'il le désire, résilier la vente sans mise en demeure préalable et disposer de la marchandise. L'acompte versé par l'Acheteur restera acquis de plein droit à la BORD A BORD.

## ARTICLE 4. – GARANTIES ET RESPONSABILITÉS

### 4.1 GARANTIE COMMERCIALE

L'Acheteur bénéficie de la garantie commerciale de BORD A BORD dans les conditions et selon les modalités suivantes :

La garantie est de 1 an sur la structure aluminium du bateau en travaux de chaudronnerie et pose accessoires pour les bateaux professionnels.

La garantie est de 2 ans sur la structure aluminium du bateau en travaux de chaudronnerie et pose accessoires pour les bateaux de plaisance.

La garantie est de 1 an sur les accessoires - Garanties fabricant

La garantie est personnelle à l'Acheteur et non transmissible

La garantie s'applique dans la mesure où les préconisations d'utilisation indiquées dans le Manuel du Propriétaire sont respectées.

Toute intervention sur le bateau sans l'autorisation écrite du constructeur entraîne la perte de cette garantie et éventuellement des poursuites judiciaires.

Si le retour en garantie nécessite l'intervention de Bord à Bord, celle-ci se fera en son atelier. Dans ce cas, les frais liés au retour du bateau à l'atelier seront à la charge du propriétaire du bateau.

### 4.2 GARANTIES LÉGALES

Dans le cas où le propriétaire apporte des modifications à la marchandise, celui-ci devra recourir pour son entretien, sa réparation ou la fourniture des pièces détachées, à un professionnel ou à un réparateur agréé. A défaut, l'Acheteur perdra le bénéfice des garanties légales de Bord à Bord

## ARTICLE 5. – PRIX

Les prix de vente des Marchandises sont ceux applicables à la signature du devis ou du bon de commande pour les modèles de bateaux de série.

Les prix de vente des marchandises pourront être ajustés au moment de la commande de la matière première et autres composants dans le cas de modèles sur-mesure ou ayant fait l'objet de modifications par un architecte naval.

Dans le cas de demandes spécifiques des Affaires Maritimes, organisme de certification, classification, expert maritime ou fluvial ou autre autorité, pendant ou après la construction, des coûts supplémentaires pourraient générer une augmentation de prix.

Dans le cas de fluctuations importantes des prix de +/-5% des matières premières ou composants au moment de la commande de ceux-ci, un ajustement du prix de vente pourra également avoir lieu.

Les prix de transport ne sont pas figés, ils peuvent être réactualisés au moment de la livraison.

Les prix s'entendent en euros HT.

Néanmoins, les frais de sortie, de mise à l'eau, de manutention, d'emballage, de transport, de convoyage, de stationnement, de francisation et douane sont toujours à la charge de l'Acheteur. Tout impôt, taxe, droit ou autre prestation à payer en application des règlements français ou ceux d'un pays importateur ou d'un pays de transit sont à la charge de l'Acheteur.



# CONDITIONS GÉNÉRALES DE VENTE 2/2

## ARTICLE 6. - PAIEMENT

### 6.1. MODALITÉS

Sauf stipulation contraire figurant dans nos devis ou bon de commande, l'Acheteur versera un acompte de 30 % du prix TTC à la commande, la dite somme ne constituant en aucun cas des arrhes.

La marchandise n'est livrée par Bord à Bord (départ chantier EXW) qu'à son paiement intégral.

Bord à Bord n'entend consentir aucun escompte pour paiement comptant ou à une date antérieure à celle résultant des présentes CGV.

### 6.2. RETARD

Toute somme non payée à l'échéance figurant sur le devis ou bon de commande entraîne de plein droit l'application de pénalités d'un montant égal à trois fois le taux de l'intérêt légal. En sus des pénalités de retard, un forfait de 40€ sera demandé pour les indemnités de recouvrement.

## ARTICLE 7. - TRANSFERT DES RISQUES

### 7.1. MODALITES

A compter de la livraison des Marchandises, et ce compris dans les locaux de Bord à Bord, les risques, notamment de perte, de vol, de détérioration des Marchandises ou de dommages causés par ces dernières, sont transférés à l'Acheteur nonobstant la réserve de propriété objet de l'article 9 ci-dessous. Par conséquent, il appartient à l'Acheteur, dès le transfert des risques, d'assurer les Marchandises vendues contre le vol, l'incendie ou toute autre forme de destruction, de dégradation, d'accidents ou de disparition. Il appartient également à l'Acheteur de souscrire une assurance garantissant sa responsabilité civile. Bord à Bord se désengage de toutes pénalités de perte d'exploitation suite à une immobilisation du navire. Le client s'engage à ne pas recouvrir contre Bord à Bord des fonds au-delà de sa police d'assurance.

### 7.2. DANS LE CADRE D'UNE VENTE A L'ETRANGER

Pour les ventes de marchandises à destination de l'étranger, le transfert des risques et des coûts s'effectuera selon l'Incoterm de l'ICC mentionné dans le devis ou bon de commande, dernière version en vigueur au moment de l'établissement de l'offre.

## ARTICLE 8. - RÉSERVE DE PROPRIÉTÉ

Les marchandises demeurent la propriété de la société Bord à Bord jusqu'au complet encaissement du prix.

## ARTICLE 9. – DISPOSITIONS DIVERSES

Dans l'hypothèse où l'une ou plusieurs des stipulations des présentes CGV seraient écartées par une disposition législative ou réglementaire ou par une décision de justice, toutes les autres dispositions demeureraient applicables.

## ARTICLE 10. – FORCE MAJEURE

La survenance d'un cas de force majeure a pour effet de suspendre l'exécution des obligations contractuelles de la société Bord à Bord.

Constitue un cas de force majeure tout événement indépendant de la volonté de Bord à Bord et faisant obstacle à son fonctionnement normal au stade de la fabrication ou de l'expédition des produits. Constituent notamment des cas de force majeure les grèves totales ou partielles ou celles d'un de ses fournisseurs, sous-traitants ou transporteurs ainsi que l'interruption des transports, de la fourniture d'énergie, de matières premières ou de pièces détachées, pandémie et épidémie.

## ARTICLE 11. – LOI APPLICABLE - COMPÉTENCE

Pour toutes les contestations relatives à l'application des présentes conditions générales de vente ou prestations de service réalisées par BORD A BORD, seul sera compétent le Tribunal de Commerce de Saint-Brieuc.